


Πρωτοβάθμια Φροντίδα Υγείας: Οι σημερινές προκλήσεις

Χρήστος Λιονής MD PhD FRCGP(Hon) FESC FWONCA
Καθηγητής Γενικής Ιατρικής και Πρωτοβάθμιας Φροντίδας Υγείας
Ιατρική Σχολή Πανεπιστημίου Κρήτης

Επισκέπτης Καθηγητής στο Πανεπιστημίου Linköping Σουηδίας
Μέλος της Ομάδας Εργασίας για τις Επενδύσεις στην Υγείας της Ευρωπαϊκής Επιτροπής
Πρόεδρος της Ομάδας Εργασίας της Παγκόσμιας Εταιρίας Γενικής/Οικογενειακής Ιατρικής
για την Ψυχική Υγεία

Μέλος του Επιστημονικού Συμβουλίου του Ευρωπαϊκού Γραφείου Φαρμάκων για τα
Εμβόλια





Η σημερινή συζήτηση-Η ανάγκη για συμφωνία σε ορισμούς

- Πρωτοβάθμια φροντίδα υγείας ή πρωτοβάθμια φροντίδα
- Προσωπικός ιατρός: ορισμός με βάση την ειδικότητα ή τις υπηρεσίες που θα προσφέρει
- Το συμβόλαιο και η εκπαίδευση του

Η Πρωτοβάθμια Φροντίδα Υγείας στην Ελλάδα: τι διαπιστώναμε-II

Βασικές διαπιστώσεις

- ✓ Έχει αναπτυχθεί στη βάση του **πελάτη/επισκέπτη**, με το γιατρό να περιμένει την επίσκεψη του ασθενούς και να διαχειρίζεται την υγεία αποσπασματικά είτε αφορά το ίδιο το άτομο ή την οικογένεια του χωρίς την ουσιαστική εμπλοκή της ομάδας υγείας.
- ✓ Απουσιάζει πλήρως η **διαχείριση του κινδύνου** και της συμπεριφοράς υγείας που σχετίζεται με τα χρόνια νοσήματα και την πολυφαρμακία και το έλλειμα στη διεπαγγελματική συνεργασία.
- ✓ Οι λέξεις **πρόληψη και προαγωγή της υγείας** εξακολουθούν να χρησιμοποιούνται ρητορικά
- ✓ Η **οικογένεια** ως έννοια απουσιάζει από την προσέγγιση, ακόμα και από τη συλλογή της πληροφορίας
- ✓ Τέλος, η επίσκεψη στο σπίτι και η φροντίδα ευάλωτων ομάδων του πληθυσμού που συχνά είναι περιορισμένα στο σπίτι, δεν αποτελεί συνήθη πρακτική.
- ✓ Άτομα με **προχωρημένα χρόνια νοσήματα, πολλαπλή νοσηρότητα, ευπάθεια και αναπηρίες**, εξαρτημένα πλήρως από το οικογενειακό και συγγενικό περιβάλλον, μένουν χωρίς συστηματική παρακολούθηση και υποστήριξη, ενώ απουσιάζει πλήρως η παρηγορική ή υποστηρικτική θεραπεία.

Η πρόκληση του προσωπικού ιατρού

Ο μελλοντικός προσωπικός ιατρός θα πρέπει να:

- επικοινωνεί αποτελεσματικά με τον ασθενή και την οικογένεια του
- διαθέτει δεξιότητες ενσυναίσθησης και συμπόνιας στην προσέγγιση του ασθενούς και της οικογένειας του
- εκτιμά τεκμηριωμένα τον κίνδυνο για τα συνήθη χρόνια νοσήματα, να τον ανακοινώνει και να τον διαχειρίζεται με όρους κινητοποίησης και ενθάρρυνσης
- διαθέτει δεξιότητες αλλαγής της συμπεριφοράς και του τρόπου ζωής
- χρησιμοποιεί τη διαθέσιμη πληροφορία στις ηλεκτρονικές εγγραφές και στις βάσεις δεδομένων προκειμένου να εκτιμά την εκ των προτέρων πιθανότητα για την αρχική διάγνωση του
- χρησιμοποιεί τη διαθέσιμη διαγνωστική τεχνολογία δίπλα στον ασθενή που θα συμβάλλει στην απόφαση για τη διαχείριση (και πιθανή παραπομπή) του ασθενούς
- επισκέπτεται ασθενείς με χρόνια και εξελισσόμενα νοσήματα και χαμηλή λειτουργικότητα στο σπίτι και στις δομές μακροχρόνιας φροντίδας και να υποστηρίζει αποτελεσματικά την οικογένεια του ασθενούς και τους φροντιστές
- συνεργάζεται αποτελεσματικά με την ομάδα υγείας στις δομές της ΠΦΥ και της κοινότητας, και με τις υπηρεσίες της δευτεροβάθμιας και τριτοβάθμιας φροντίδας υγείας
- συνεργάζεται αποτελεσματικά με τους φορείς της κοινότητας και να αναζητά τις προτάσεις τους.
- συμμετέχει ενεργά σε διαδικασίες αξιολόγησης και αυτοαξιολόγησης

Η νέες προκλήσεις

(α) **Της επανεκπαίδευσης** όλων εκείνων που θα υπηρετήσουν το θεσμό του προσωπικού ιατρού με μέσα συνεχιζόμενης εκπαίδευσης που θα δίδουν έμφαση στην απόκτηση δεξιοτήτων επικοινωνίας, ενσυναίσθησης, αλλαγής της συμπεριφοράς και πρακτικών διεπιστημονικής συνεργασίας με σύγχρονη δέσμευση σε συγκεκριμένες δράσεις και υπηρεσίες που θα αντιστοιχούν στα μείζονα προβλήματα υγείας του πληθυσμού σε επίπεδο υγειονομικής περιφέρειας.

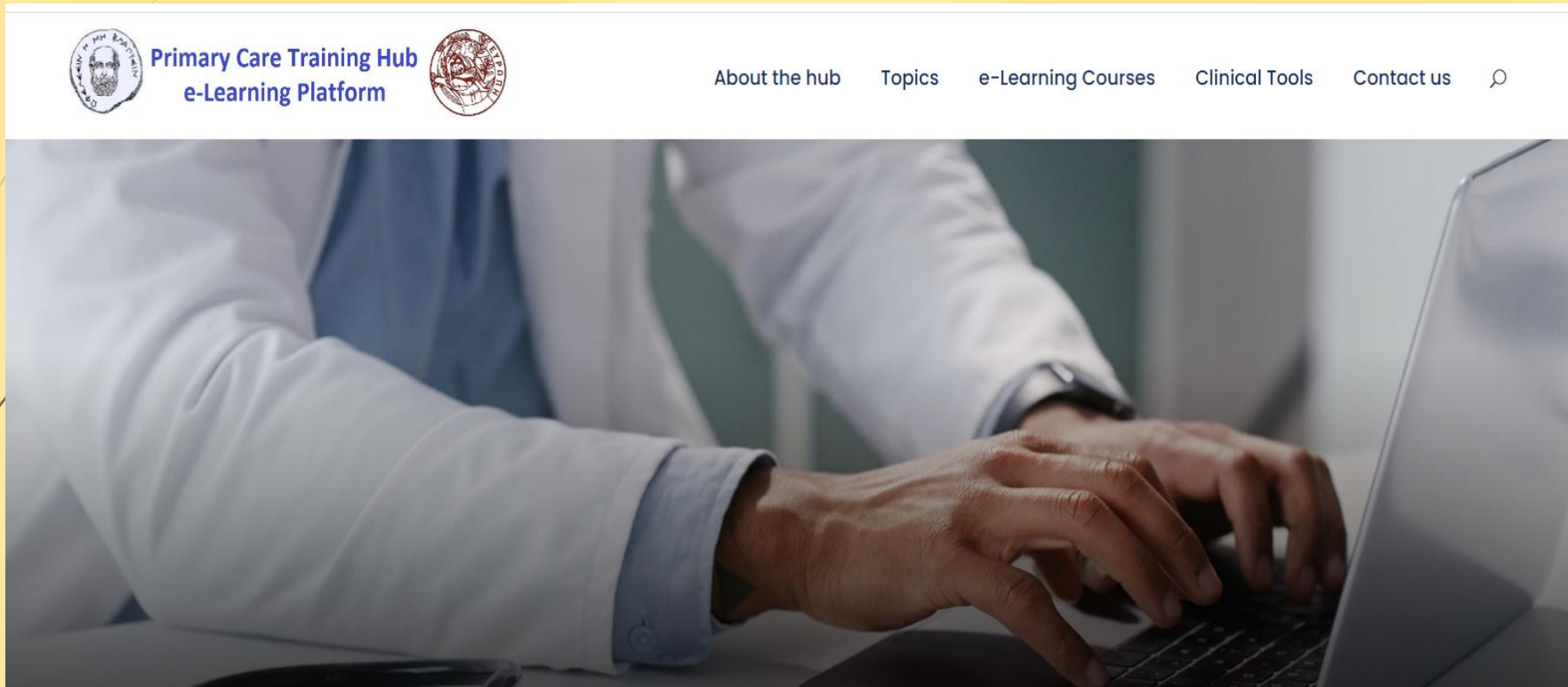
(β) **Περισσότερο συζήτησης για το περιεχόμενο της ΠΦΥ, τις υπηρεσίες, τη τεχνολογία** που θα χρησιμοποιηθεί και τα κριτήρια πάνω στα οποία θα αξιολογηθεί η απόδοση της.

(γ) **Ανάπτυξης υπηρεσιών αποκατάστασης, ανακουφιστικής φροντίδας και φροντίδας στο τέλος της ζωής** με τη συμβολή των υπηρεσιών ΠΦΥ, που θα διασυνδεθούν με τις υπηρεσίες φροντίδας στο σπίτι και με αυτές στο νοσοκομείο. Ακόμη απαραίτητη είναι και η αναφορά σε υπηρεσίες.

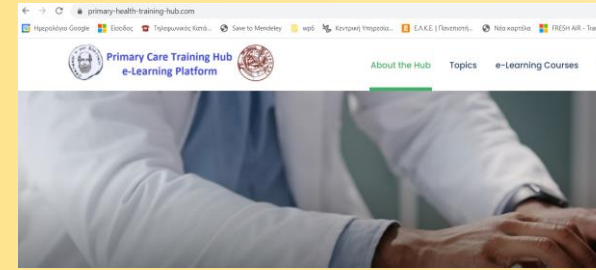
(δ) **Ανάπτυξης ενός ενιαίου, ολοκληρωμένου, συντονισμένου και αποκεντρωμένου συστήματος υπηρεσιών ΠΦΥ** που θα συμβάλει στην εκτίμηση των αναγκών υγείας του πληθυσμού και της ισότητας στις υπηρεσίες υγείας με συστηματικές και τεκμηριωμένες μεθοδολογίες και την μετεγγραφή τους σε ανάγκες σε ανθρώπινο δυναμικό και τεχνολογία και με παράλληλες διαδικασίες αξιολόγησης των εκβάσεων που επιφέρουν οι νέες επενδύσεις.

(ε) **Συστηματικής αξιολόγησης της ποιότητας και της ασφάλειας** των υπηρεσιών υγείας.

DEVELOPMENT OF A DIGITAL PRIMARY CARE TRAINING HUB: EXPERIENCE FROM THE UNIVERSITY OF CRETE IN MOVING EVIDENCE INTO PRACTICE

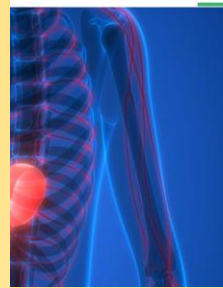


The Primary Care Training Hub e-learning Platform: The current content



ADDRESSING COVID-19 VACCINE HESITANCY: COMMUNICATING WITH PATIENTS AND FAMILIES ABOUT COVID-19 VACCINATION (COMING SPRING 2022)

- Description
- Learning objectives
- Access training
- Acknowledgements



Non-alcoholic fatty liver disease (NAFLD): What every GP and primary care provider should know

- Description
- Learning objectives
- Access training
- Acknowledgements



Very Brief Advice on flu vaccine

- Description
- Learning objectives
- Access training
- Acknowledgements



PRIMARY CARE TOBACCO TREATMENT TRAINING (TITAN GREECE & CYPRUS)

- Description
- Learning objectives
- Clinical Tools (see more [HERE](#))
- Access training
- Faculty
- Acknowledgements



Very brief advice on secondhand smoke

- Description
- Learning objectives
- Access training
- Acknowledgements



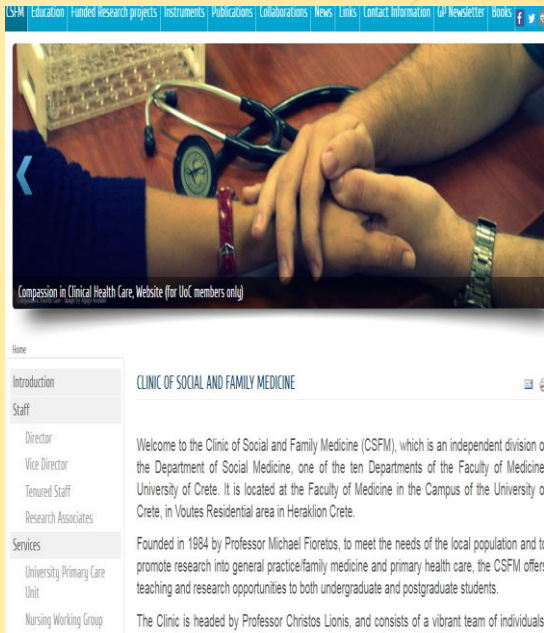
EUR-HUMAN: Competency and Safety in Primary Health Care for Refugees"

- Description
- Learning objectives
- Access training – See more [HERE](#)
- Acknowledgements

See more [HERE](#)



Θερμές ευχαριστίες



CSFM | Education | Funded Research projects | Instruments | Publications | Collaborations | News | Links | Contact information | Newsletter | Books | f | e

Compassion in Clinical Health Care. Website (for UoC members only)

Home

- Introduction
- Staff
 - Director
 - Vice Director
 - Tenured Staff
 - Research Associates
- Services
 - University Primary Care Unit
 - Nursing Working Group

CLINIC OF SOCIAL AND FAMILY MEDICINE

Welcome to the Clinic of Social and Family Medicine (CSFM), which is an independent division of the Department of Social Medicine, one of the ten Departments of the Faculty of Medicine, University of Crete. It is located at the Faculty of Medicine in the Campus of the University of Crete, in Voutes Residential area in Heraklion Crete.

Founded in 1984 by Professor Michael Fioretos, to meet the needs of the local population and to promote research into general practice/family medicine and primary health care, the CSFM offers teaching and research opportunities to both undergraduate and postgraduate students.

The Clinic is headed by Professor Christos Lionis, and consists of a vibrant team of individuals,

