

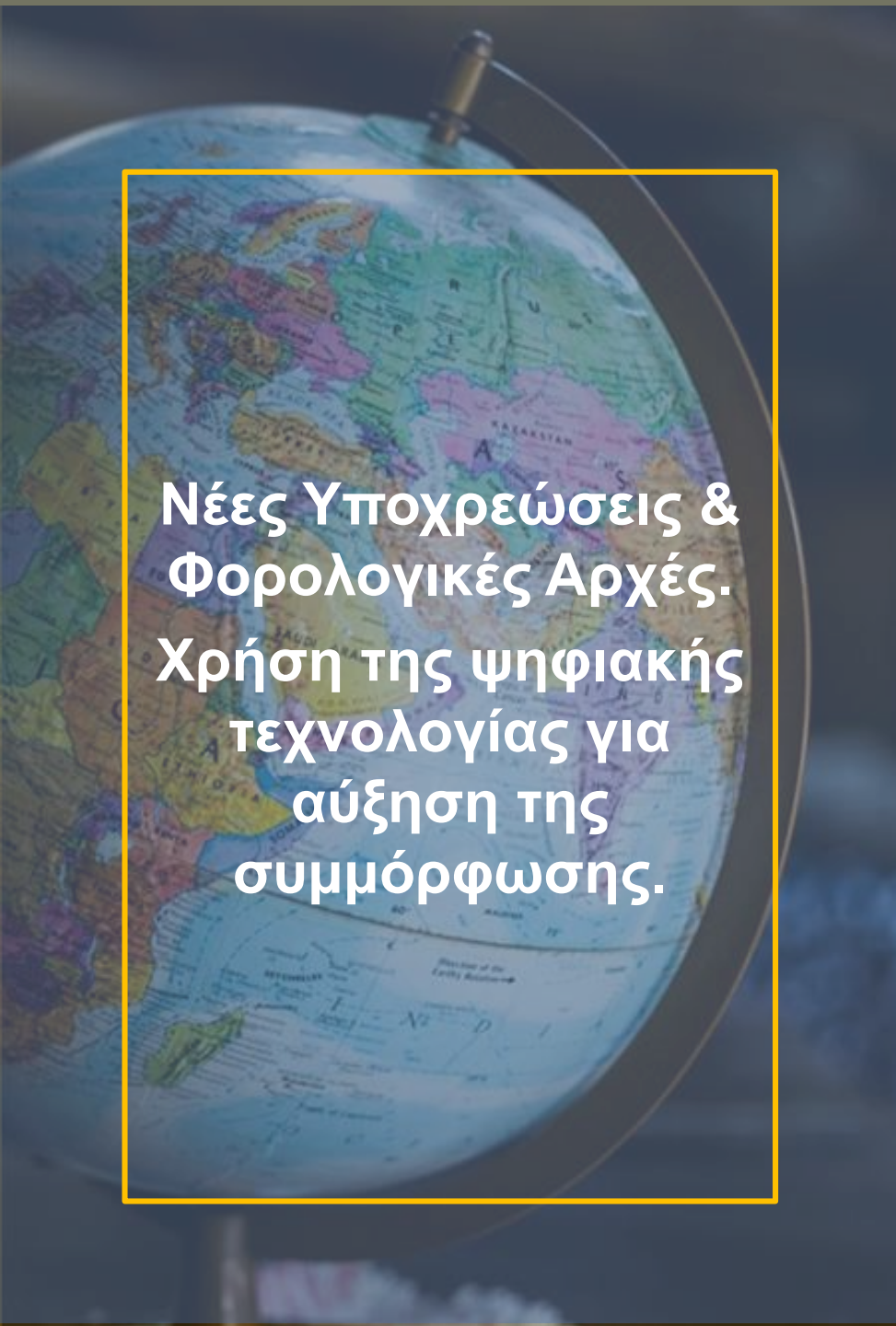
# ΝΕΕΣ ΥΠΟΧΡΕΩΣΕΙΣ & ΦΟΡΟΛΟΓΙΚΕΣ ΑΡΧΕΣ

Χρήση της Ψηφιακής Τεχνολογίας και Αύξηση της Συμμόρφωσης

Ασπασία Μαλιάγκα  
Tax Director, Mazars

Θεσσαλονίκη, 18.11.2019



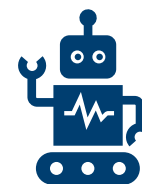


**Νέες Υποχρεώσεις &  
Φορολογικές Αρχές.  
Χρήση της ψηφιακής  
τεχνολογίας για  
αύξηση της  
συμμόρφωσης.**

- Είναι γεγονός ότι οι φορολογικές διοικήσεις παγκόσμια είναι εκτεθειμένες στην απότομη ανάπτυξη της ψηφιακής οικονομίας, η οποία οδηγεί σε μια επανάσταση με δυνατότητες και ευκαιρίες τόσο για τους ιδιώτες όσο και για τις επιχειρήσεις.
- Καθώς αυξάνεται η χρήση ηλεκτρονικών αρχείων μεταξύ των φορολογικών υπηρεσιών και των φορολογούμενων αλλά και μεταξύ υπηρεσιών διαφορετικών χωρών, η ψηφιοποίηση της φορολογικής διοίκησης δημιουργεί νέες προκλήσεις για τις επιχειρήσεις, δημιουργώντας την ανάγκη για επαγρύπνηση, διαχείριση των στοιχείων και κατανόηση των αλλαγών που επέρχονται.
- Νέες εξελίξεις θα προκύψουν σύντομα από μια νέα γενιά τεχνολογιών της πληροφορίας, όπως το διαδίκτυο των πραγμάτων (*internet of things*), η τεχνητή νοημοσύνη, η ρομποτική και η εικονική πραγματικότητα.

**Νέες Υποχρεώσεις &  
Φορολογικές Αρχές.  
Χρήση της ψηφιακής  
τεχνολογίας για  
αύξηση της  
συμμόρφωσης.**

- Μέσα στο πλαίσιο αυτό ο ψηφιακός μετασχηματισμός της φορολογικής διοίκησης εμφανίζεται απαραίτητος όσο ποτέ άλλοτε και υπαγορεύεται από εξωτερικούς παράγοντες.
- Οι φορολογικές διοικήσεις παγκόσμια στρέφονται σε καινοτόμους ψηφιακούς τρόπους συλλογής στοιχείων και πληροφοριών προκειμένου να εντοπίσουν νέες και υψηλές πηγές εισοδημάτων.
- Παράλληλα ψηφιακές πλατφόρμες επιτρέπουν εξειδικευμένη ανάλυση και τελικά μεγαλύτερη επίτευξη στόχων στην είσπραξη εσόδων.
- Η εισαγωγή νέων τεχνολογιών, η εκρηκτική αύξηση των δεδομένων, η χρήση των εργαλείων analytics μαζί με την ανταλλαγή των πληροφοριών μεταξύ των φορολογικών διοικήσεων και τη διεθνή συνεργασία παρέχουν ευκαιρίες για καλύτερη διαχείριση της φορολογικής συμμόρφωσης - ή της μη - αλλά και της προστασίας της φορολογικής βάσης.

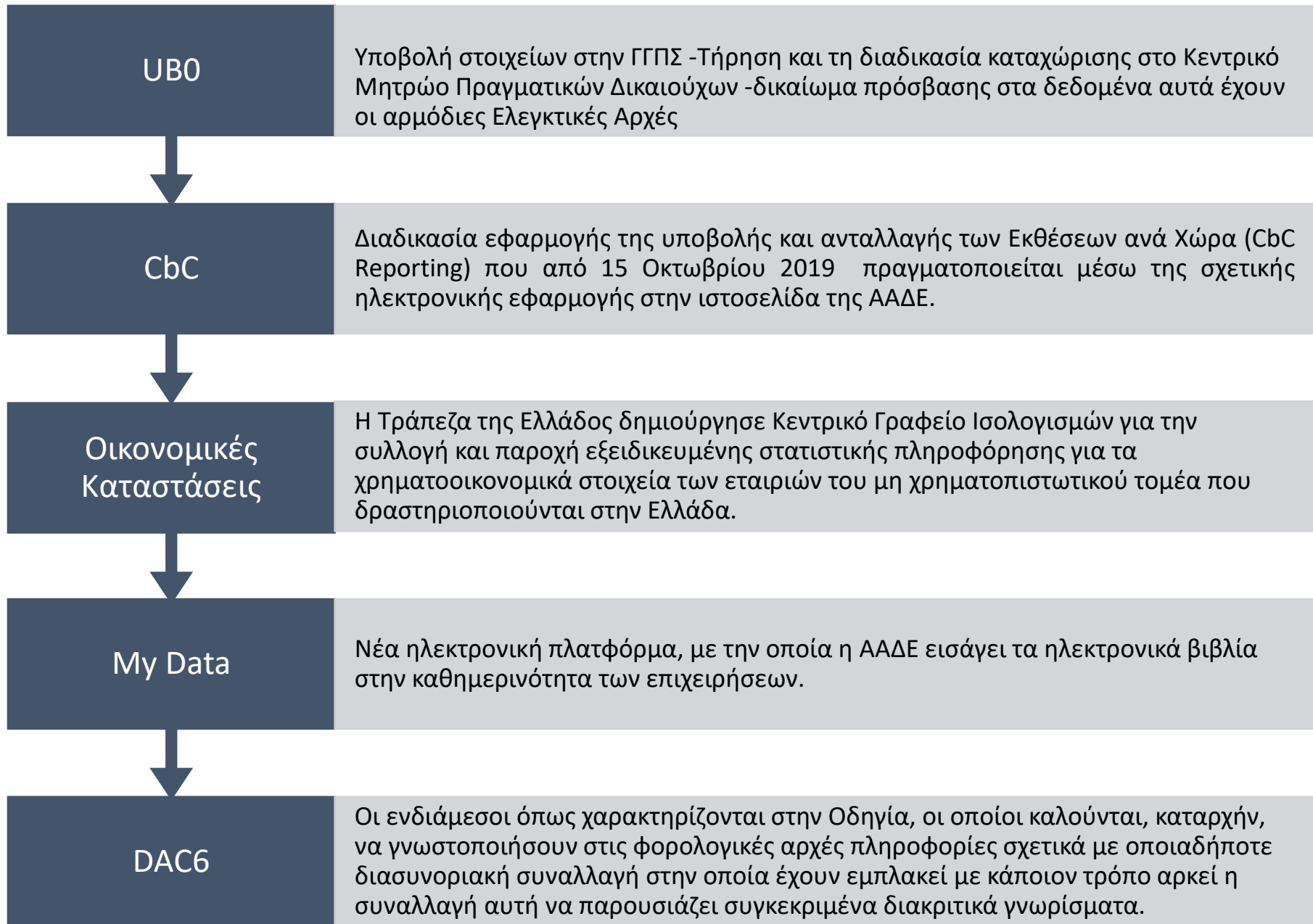


**Νέες Υποχρεώσεις &  
Φορολογικές Αρχές.  
Χρήση της ψηφιακής  
τεχνολογίας για  
αύξηση της  
συμμόρφωσης.**

- Σύμφωνα με πρόσφατη γνωμοδότηση της Ευρωπαϊκής Οικονομικής και Κοινωνικής Επιτροπής με θέμα «*Η φορολόγηση στην ψηφιοποιημένη οικονομία*» (2019/C353/04), σημειώνεται ότι οι ψηφιακές τεχνολογίες έχουν τη δυνατότητα να επιφέρουν επανάσταση όσον αφορά τις διαδικασίες συμμόρφωσης και έρευνας.
- Ο ΟΟΣΑ, στην έκθεση του Tax Challenges Arising from Digitalization (2018) καταδεικνύει ότι η ψηφιοποίηση ασκεί ήδη θετικές επιδράσεις σε τρία επίπεδα της φορολογικής διοίκησης:
  - ενίσχυση της αποτελεσματικότητας της φορολογικής συμμόρφωσης,
  - βελτίωση των φορολογικών υπηρεσιών, και
  - μείωση της επιβάρυνσης της φορολογικής συμμόρφωσης.

**Νέες Υποχρεώσεις &  
Φορολογικές Αρχές.  
Χρήση της ψηφιακής  
τεχνολογίας για  
αύξηση της  
συμμόρφωσης.**

- Επίσης αναφέρεται ότι η διάθεση μεγαλύτερης ποσότητας δεδομένων **τρίτων** στις φορολογικές αρχές επιτρέπει την αυτοματοποίηση περισσότερων φορολογικών δηλώσεων, εξοικονομώντας χρόνο και χρήματα και για τις δύο πλευρές, ενώ μπορεί να χρησιμοποιηθεί και για την αντιμετώπιση της ελλιπούς παροχής στοιχείων, της φοροδιαφυγής ή της απάτης.
- Το λογισμικό καταγραφής δεδομένων που έχει υιοθετηθεί από πολλές φορολογικές διοικήσεις και το οποίο καταγράφει στοιχεία για τις πωλήσεις κατά τον χρόνο της συναλλαγής - τα οποία μπορούν να υποβληθούν απευθείας στις φορολογικές αρχές - έχει ήδη συμβάλει στη σημαντική αύξηση των εσόδων ορισμένων χωρών στον τομέα του Φόρου Προστιθέμενης Αξίας (ΦΠΑ).



Σύμφωνα με πρόσφατη συγκριτική έκθεση του ΟΟΣΑ (Tax Administration Series) ανάμεσα σε 55 φορολογικές Διοικήσεις που δημοσιεύτηκε τον Οκτώβριο του 2019, για τη χρήση της ψηφιακής τεχνολογίας και την αύξηση της συμμόρφωσης, τα βασικά ποιοτικά αποτελέσματα της συνοψίζονται στα ακόλουθα:



e - administration

---



Δέσμευση με  
φορολογούμενους

---



Γνώσεις ανθρώπινης  
συμπεριφοράς

---



Διαχείριση Κινδύνων

---



Πόροι Φορολογικής  
Διοίκησης

---

## Ηλεκτρονική διαχείριση e - administration

Σημαντική στροφή προς την ηλεκτρονική διαχείριση με αυξανόμενες επιλογές και χρήση ηλεκτρονικής υποβολής δηλώσεων φόρων, ηλεκτρονικών πληρωμών και πλήρους ή μερικής επιστροφής φόρων.

### Εξέλιξη της ηλεκτρονικής κατάθεσης 2014 - 2017

*Ποσοστό των δηλώσεων που κατατίθενται ηλεκτρονικά*

	2014	2015	2016	2017
<b>Φόρος εισοδήματος Φυσικών Προσώπων</b> (30 δικαιοδοσίες)	59.8	62.1	64.4	69.1
<b>Εταιρικός φόρος εισοδήματος</b> (29 δικαιοδοσίες)	79.0	85.1	82.6	86.0
<b>Φόρος Προστιθέμενης Αξίας</b> (25 δικαιοδοσίες)	82.3	84.8	86.6	91.1



## Δέσμευση με φορολογούμενους

Η ραχοκοκαλιά των τωρινών προσπάθειών από την φορολογική διοίκηση για την εξασφάλιση της συμμόρφωσης παραμένει η υποστήριξη της θετικής διάθεσης των φορολογουμένων στην δήλωση του φορολογητέου εισοδήματός τους και στην καταβολή του φόρου.

Οι διοικήσεις εξετάζουν το ενδεχόμενο να επηρεάσουν θετικά τις συμπεριφορές συμμόρφωσης μέσω:



Πρωτοβουλιών για τη βελτίωση της εκπαίδευσης των φορολογουμένων και την εναρμόνιση με τους κανόνες της κοινωνίας.



Της χρήσης ενός κεντρικού φορολογικού σχεδιασμού κατά την επέκταση των υπηρεσιών που απευθύνεται στους φορολογουμένους.

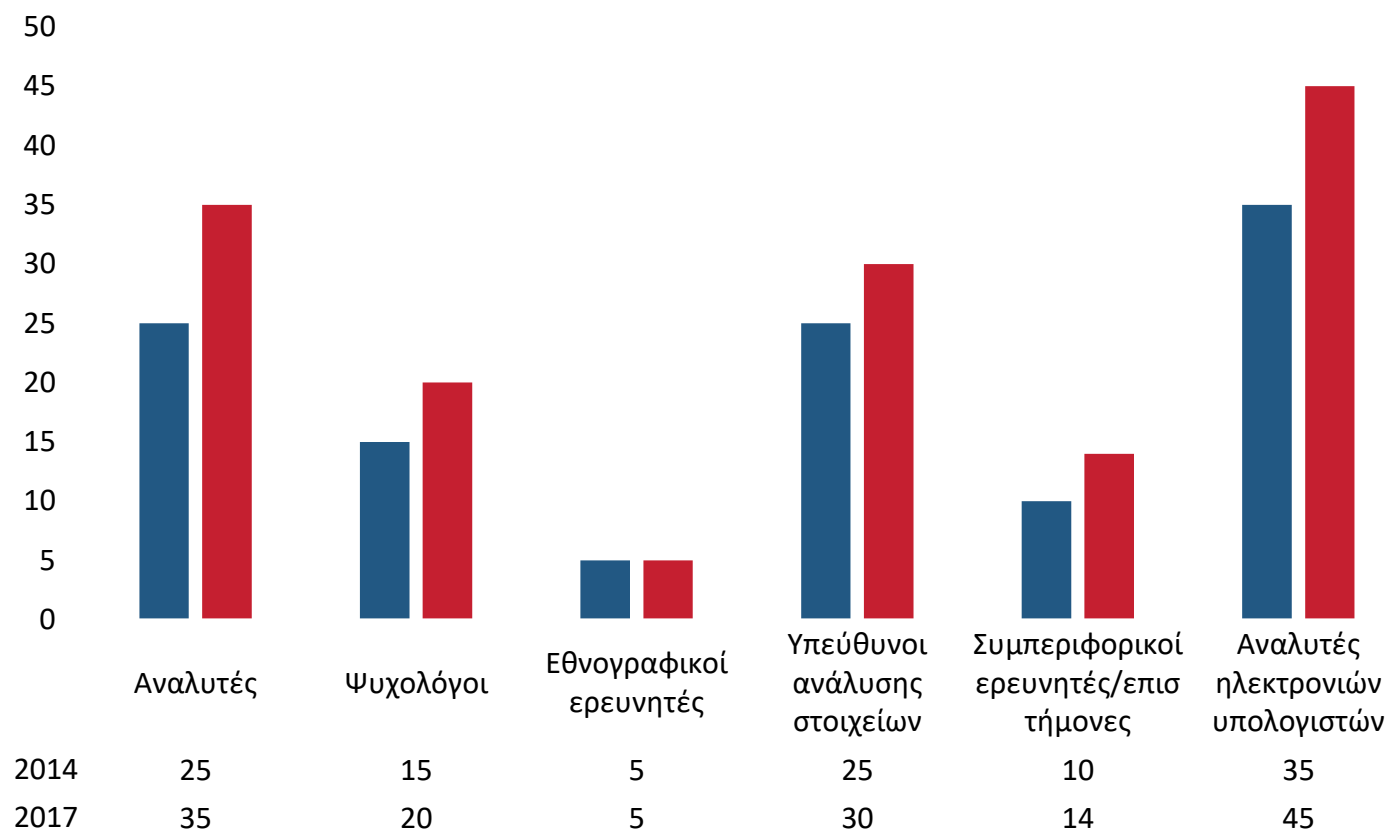


Πελατειακή Προσέγγιση

## Η αυξανόμενη χρήση των γνώσεων ανθρώπινης συμπεριφοράς ως εργαλείο συμμόρφωσης

Πολλές φορολογικές διοικήσεις χρησιμοποιούν πλέον ως σημείο αναφοράς τη χρήση των γνώσεων και των στοιχείων για την ανθρώπινη συμπεριφορά για να κατανοήσουν καλύτερα τον τρόπο και τον λόγο για τον οποίο ενεργούν οι φορολογούμενοι και χρησιμοποιήσουν αυτές τις γνώσεις για να σχεδιάσουν πρακτικές, πολιτικές και παρεμβάσεις.

### Αριθμός διοικήσεων με εξειδικευμένες θέσεις 2014 - 2017

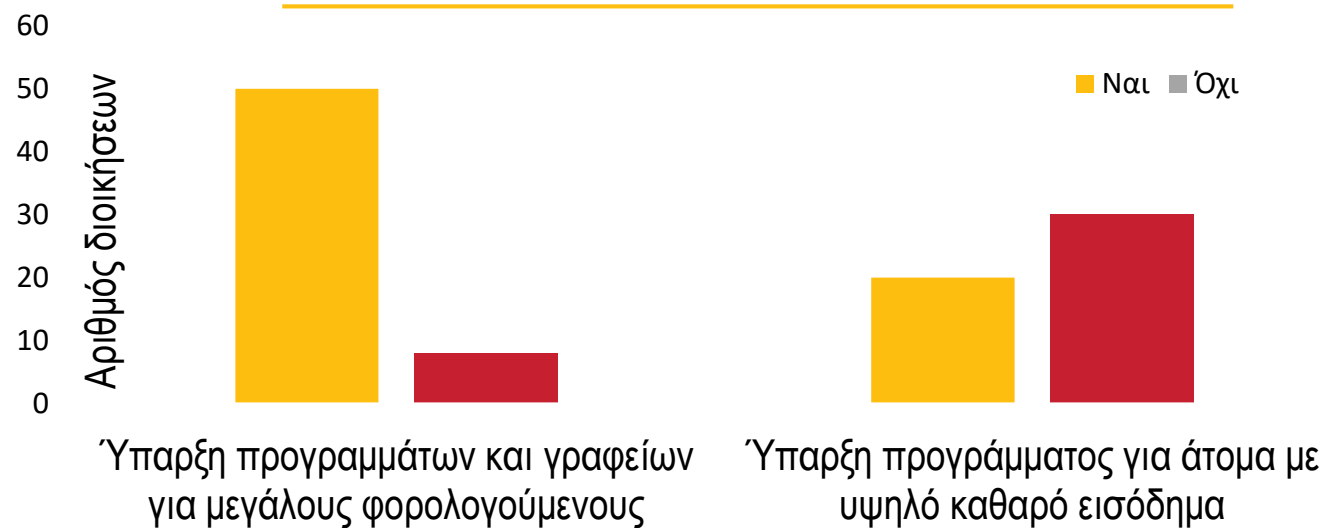


## Διαχείριση Κινδύνων Συμμόρφωσης

Οι φορολογικές διοικήσεις υιοθετούν μια όλο και περισσότερο προληπτική προσέγγιση στη διαχείριση κινδύνων συμμόρφωσης, επιδιώκοντας να παρεμβαίνουν σε προγενέστερα στάδια, όπου είναι δυνατόν, και όχι κατόπιν υποβολής φορολογικών δηλώσεων.

- ✓ Αύξηση της χρήσης μεγάλων και ολοκληρωμένων συνόλων δεδομένων
- ✓ Αύξηση της κατηγοριοποίησης των φορολογουμένων καθώς και εξατομίκευση των αλληλεπιδράσεων.
- ✓ Συνεχής έμφαση στις συμφωνίες συνεργασίας για τη διαχείριση της συμμόρφωσης και τη βελτίωση της σταθερότητας του φόρου

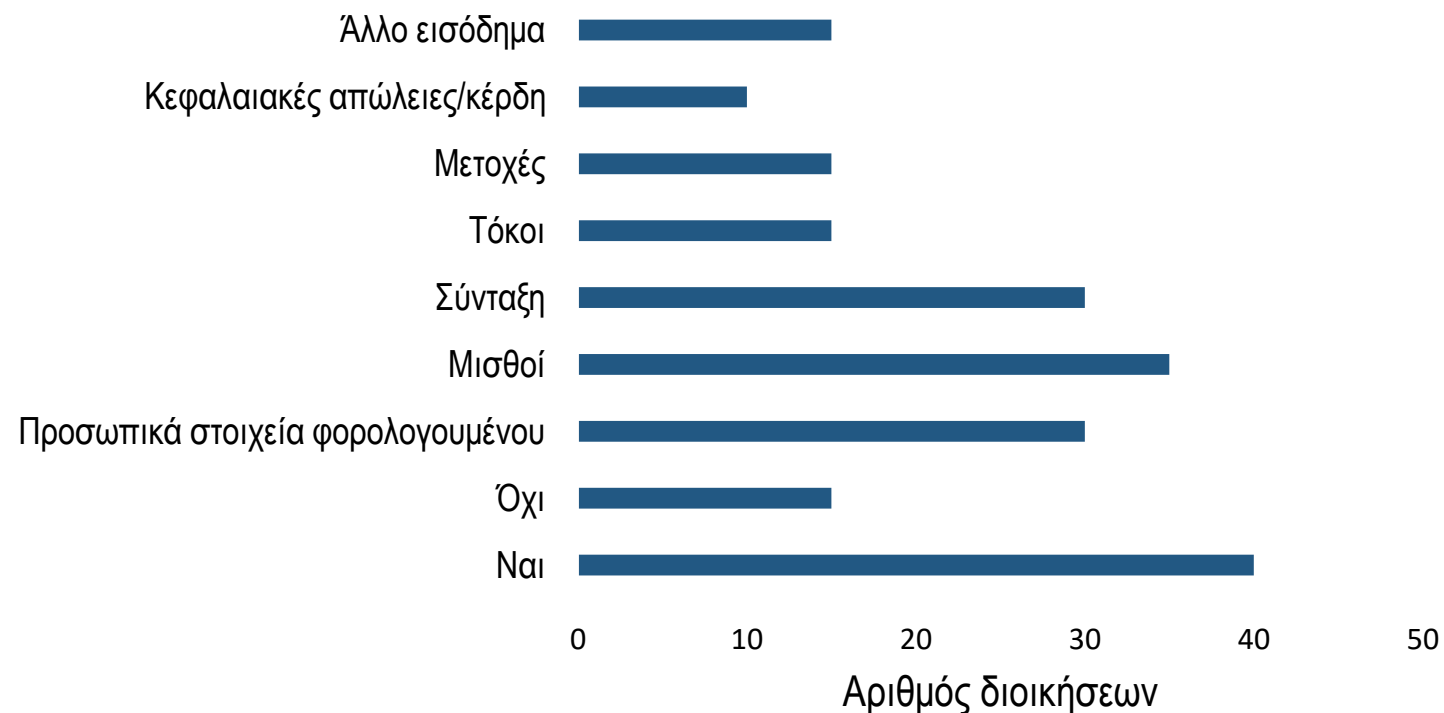
Ύπαρξη προγραμμάτων για τους μεγάλους φορολογούμενους και τα άτομα με υψηλό καθαρό εισόδημα, 2017



## Συμμόρφωση βάσει σχεδιασμού

Η συμμόρφωση με σχεδιαστικές προσεγγίσεις έχει τεθεί σε ισχύ εδώ και πολλά χρόνια για τους μισθωτούς φορολογούμενους με εισόδημα. Η αυξανόμενη διαθεσιμότητα και ανταλλαγή δεδομένων επιτρέπει τώρα την επέκταση των προσεγγίσεων αυτών ώστε να καλύπτουν και άλλες πηγές εσόδων, μεταξύ άλλων μέσω της προ συμπλήρωσης των φορολογικών δηλώσεων.

### Κατηγορίες πληροφοριών τρίτων που χρησιμοποιούνται σε προσυμπληρωμένες δηλώσεις (2017)



## Πόροι φορολογικής διοίκησης

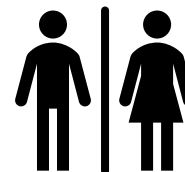
Οι φορολογικές διοικήσεις αντιμετωπίζουν μια συνεχή πρόκληση διαχείρισης από τις πιέσεις της τεχνολογικής αλλαγής και την μεταβαλλόμενη δομή του εργατικού τους δυναμικού.



### Εργατικό δυναμικό

- Μείωση κόστους μισθού;
- Απαιτούνται νέες δεξιότητες;
- Πρόσληψη / εκπαίδευση;
- Επιπτώσεις στα κίνητρα και την ικανοποίηση;

Δημοσιονομική πίεση



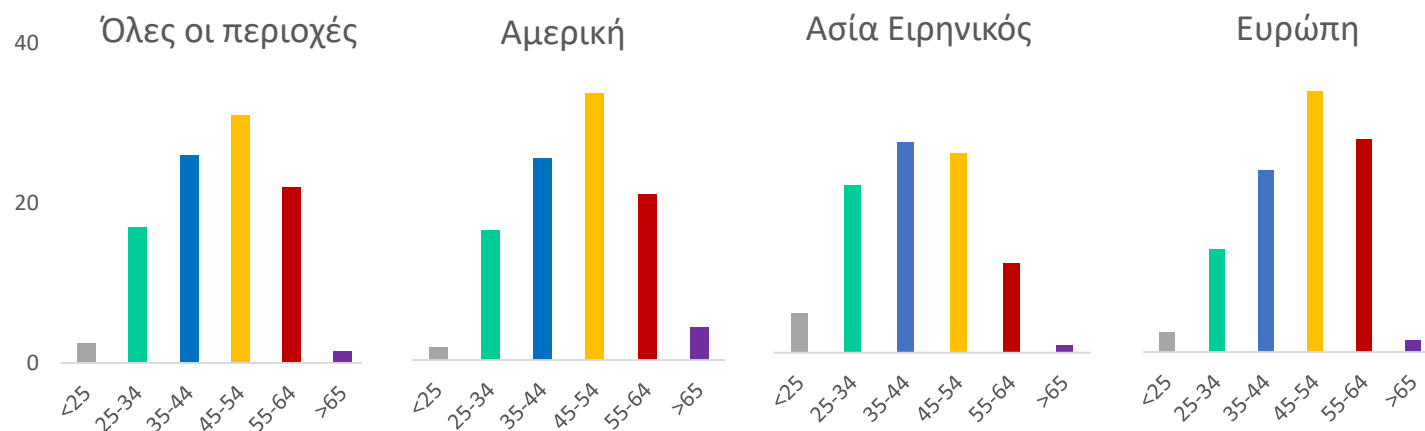
Πίεση μετασχηματισμού


## Πόροι φορολογικής διοίκησης

Το εργατικό δυναμικό σε πολλές φορολογικές διοικήσεις συνεχίζει να παρουσιάζει ένα προφίλ γήρανσης, αν και οι περισσότερες φορολογικές διοικήσεις αναφέρουν ότι έχουν εφαρμόσει στρατηγικές ανθρώπινου δυναμικού.

## Προφίλ ηλικιών του προσωπικού των φορολογικών διοικήσεων, 2017

Ποσοστό προσωπικού ανά κατηγορία ηλικίας για επιλεγμένες περιφερειακές ομάδες





**Νέες Υποχρεώσεις &  
Φορολογικές Αρχές.  
Χρήση της ψηφιακής  
τεχνολογίας για  
αύξηση της  
συμμόρφωσης.**

### Συμπεράσματα - Προτάσεις

- Δεν υπάρχει «συνταγή» για την ψηφιοποίηση της φορολογικής διοίκησης και την παράλληλη συμμόρφωση. Υπάρχουν όμως, εμπειρίες από άλλες χώρες που μπορεί να εφαρμοσθούν.
- Η ψηφιοποίηση της φορολογικής διοίκησης είναι αναπόφευκτη και στηρίζεται σε πέντε πυλώνες:
  - τεχνολογία,
  - ανθρώπινο δυναμικό,
  - διαχείριση φορολογικών κινδύνων,
  - οικονομικοί πόροι, και
  - επικοινωνία.
- Το ανθρώπινο δυναμικό είναι ο καθοριστικός παράγοντας στη ψηφιοποίηση και τεχνολογική υλοποίηση.
- Είναι αναγκαίο να αλλάξει η νοοτροπία απέναντι στους φορολογούμενους για να μπορέσει η φορολογική διοίκηση να είναι αποτελεσματική απέναντι στις νέες προκλήσεις της ψηφιακής εποχής.
- Παροχή βοήθειας στους φορολογούμενους για να διεκπεραιώσουν τις υποχρεώσεις τους: ο φορολογούμενος πρέπει να αντιμετωπισθεί ως πελάτης.



## CONTACT

### **Mazars**

14 Leoforos Amfitheas  
17564, Palaio Faliro, Athens - Greece  
Tel. +30 210 6993749

14 Victoros Ougo str.  
54624, Thessaloniki - Greece  
Tel. +30 231 1820581

**[www.mazars.gr](http://www.mazars.gr)**

### **Follow us**

#### **LinkedIn:**

[www.linkedin.com/company/Mazars](http://www.linkedin.com/company/Mazars)

#### **Twitter:**

[www.twitter.com/MazarsGreece](http://www.twitter.com/MazarsGreece)

#### **Facebook:**

[www.facebook.com/MazarsGreece](http://www.facebook.com/MazarsGreece)

#### **Instagram:**

[www.instagram.com/MazarsGreece](http://www.instagram.com/MazarsGreece)

Mazars is an internationally integrated partnership, specialising in audit, tax and advisory services. Operating in 89 countries and territories around the world, we draw on the expertise of 40,000 professionals 24,000 in the Mazars integrated partnership and 16,000 via the Mazars North America Alliance to assist clients at every stage in their development.

